

## CORDUBA



## Baeticae Templa

Carlos MÁRQUEZ

La publicación de las Actas del Congreso *Simulacra Romae*<sup>1</sup> supone una inmejorable ocasión para exponer algunas cuestiones acerca de la transmisión de los modelos arquitectónicos en algunas ciudades romanas. Punto de partida es la idea plenamente asumida en la actualidad (y en tiempos pretéritos<sup>2</sup>) acerca de que Roma actuó como modelo para muchas ciudades de Occidente, tal y como nos transmite la cita de Aulo Gelio, cita que seguramente será recogida en más de una ocasión en estas Actas.

Como decía, en la copia de un modelo arquitectónico intervienen varios factores, siendo los más importantes el transmisor, el receptor y el elemento objeto de copia; es fácil imaginar que no es lo mismo la copia más o menos fidedigna de una escultura (TRILLMICH 1999, 193) o de un edificio privado (como sería el caso de los monumentos funerarios<sup>3</sup>) que la transmisión, harto más complicada, de conjuntos edilicios como pueden ser, en primer lugar, los foros imperiales; en los dos primeros casos no se necesita más que voluntad, algo de dinero y saber qué se quiere para conseguir el resultado apetecido; al hablar de foros, la cosa se complica de forma notoria porque a las exigencias antes expuestas se suma la autorización (o la voluntad) de las más altas autoridades del Imperio.

En las próximas páginas vamos a intentar demostrar de qué modo existe una voluntad oficial manifiesta, por parte de las más altas instancias del imperio en la transmisión de los nuevos estilos y modelos arquitectónicos, voluntad plasmada en la actuación más o menos directa de talleres vinculados con el emperador en tres de los momentos de mayor auge de estos talleres imperiales: los principados de Augusto, Trajano y Adriano; vamos a tener como marco geográfico cuatro ciudades privilegiadas de la Bética como son *Colonia Patricia*, *Carmo*, *Italica* e *Hispalis*; y del

mismo modo se intentará demostrar de qué forma estos mismos centros urbanos y otros de menor rango se surten de estos mismos modelos para satisfacer las exigencias de autorrepresentación de sus élites urbanas.

El mecanismo de transmisión serán algunas de las piezas directamente importadas de la *Urbs* y que vienen, junto a los talleres, para servir de modelo; estas piezas, cuya semejanza con originales procedentes de los Foros de Augusto y Trajano son evidentes (como tendremos ocasión de demostrar), servirán de modelo, como digo, a esos primeros complejos que, a su vez, pasado el tiempo, utilizarán parte de sus materiales para trasladarlos a otras zonas de la Bética y servir de modelo, a su vez, a nuevos proyectos edilicios.

Estudiaremos en primer lugar el caso de *Colonia Patricia* donde, a nuestro entender, se demuestra el primer trasvase de modelos en el periodo augusteo tardío con el conocido como *Forum Adiectum* o *Forum Novum*; este complejo, de fecha tiberiana, sirvió de modelo para dos complejos posteriores, el complejo de Culto Imperial de la calle Claudio Marcelo y el templo de Carmona; al periodo trajano pertenecería, por otro lado, el capitel hallado en *Hispalis* que, procedente de la *Basilica Ulpia*, sirvió probablemente de modelo en la transición del siglo I al II de nuestra Era. Finalmente estudiaremos el ejemplo italicense del *Traianeum*. Analicemos, en detalle, lo que se sabe de cada uno de estos complejos.

## 1.- Colonia Patricia. Forum Adiectum

Cuando a finales del anterior milenio salían a la luz los restos de lo que se conoce como *Forum Adiectum* o *Forum Novum* en pleno centro de *Colonia Patricia*, poco se podría imaginar acerca de la trascendencia de este complejo; una mayor

1 Agradecimiento sincero y cordial felicitación expreso al colega Joaquín Ruiz de Arbulo y a sus colaboradores por el desarrollo tan exitoso del Congreso. A P. León agradezco facilitarme material gráfico presente en este artículo y a A. Peña la ayuda en la realización de algunos dibujos.

2 Gel. *Noctes Atticae* 16, 13.

3 Así por ejemplo a través de los planos de diversos monumentos funerarios estudiados en HESBERG 1992, 7 ss.

## CORDUBA

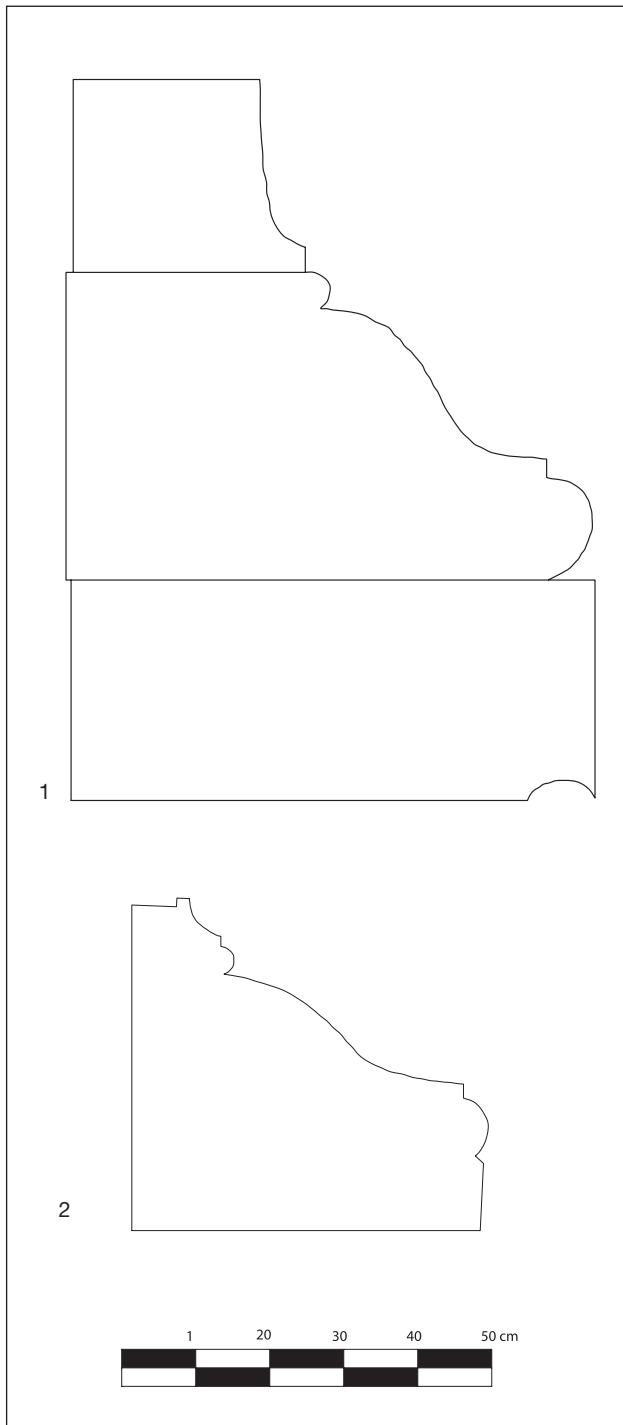


Figura 1: Secciones de las basas de los podios del Templo de Mars Ultor (1) y del templo del Forum Adiectum en Colonia Paricia (2).

investigación sobre este argumento parece poner sobre la mesa una transformación urbana de gran calado para su construcción, amortizando el *decumanus maximus*; el asunto requiere, como vemos, un análisis más exhaustivo que abordaremos a continuación.

Debemos referirnos a un trabajo anterior (MÁRQUEZ 2002) para recordar los argumentos fundamentales de su adscripción; decíamos entonces que dicho complejo sería seguramente el primero en construirse en su totalidad en mármol, por lo que puede ocupar un puesto semejante al que en Roma tuvo el Foro de Augusto; dicho complejo constaba de templo, pórtico y plaza<sup>4</sup>, y fue conocido por vez primera a través del análisis sistemático de su decoración arquitectónica, estudio que concluyó con la adscripción al referido complejo de un lote de piezas como una antefija, capiteles, fragmentos de basa colosales, la basa del *podium* del templo, etc, todo ello hecho en mármol (con seguridad de las canteras de *Luni*) y de unas dimensiones colosales. Una excavación realizada con posterioridad en la céntrica calle Morería dio como resultado la aparición del *podium* del templo y el pavimento de una plaza, con lo que se confirmaba arqueológicamente la presencia de tal conjunto.

Las características de estilo de este material eran las únicas que podíamos utilizar porque la excavación no proporcionó datos cronológicos suficientemente explícitos. Así se ponían de manifiesto unas claras concomitancias entre los capiteles de este lugar y los augusteos del templo de *Mars Ultor* en el Foro de Augusto, fechando pues la construcción de este complejo en los momentos finales del principado de Augusto o en los primeros del de Tiberio. Este nuevo complejo que hemos denominado *Forum Adiectum* o *Forum Novum* se compone, como hemos dicho, de templo, pórtico y plaza.

La cantidad de material empleado en la construcción de este complejo (y la procedencia lunense del mismo) requiere, en opinión de quien esto escribe, la presencia *in situ* de maestranzas experimentadas en la construcción de complejos parecidos y es aquí donde, a partir de la comparación del material cordobés con el del Foro de Augusto en Roma, planteamos la intervención de maestranzas urbanas en la capital de la Bética por primera vez en su historia: a pesar del reducido número de fragmentos hallados en la calle Morería, los que presento a continuación son, desde mi punto de vista, suficientemente explícitos para poder determinar su filiación urbana imperial. Para ello me van a permitir que me centre en un análisis detallado de varios fragmentos arquitectónicos procedentes del complejo antes referido:

4 Dicho conjunto, conocido como *Forum Adiectum* o *Forum Novum* ha sido dado a conocer en MÁRQUEZ 2002, 176 ss. MÁRQUEZ 1998 B, 65 ss. LEÓN 1999, 44 ss. FISHWICK 2000.

## CORDUBA

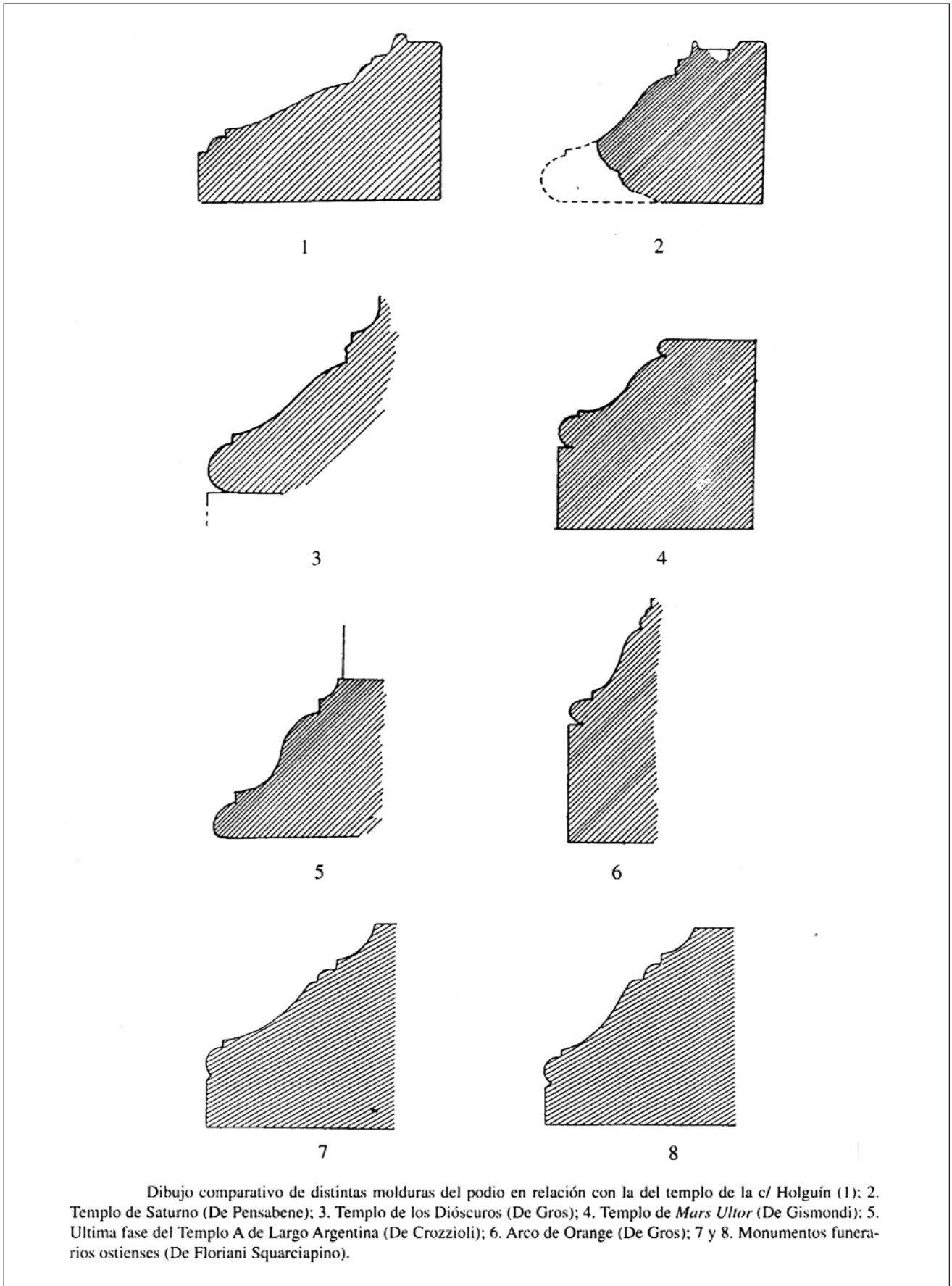


Figura 2: Basas de podium de templos de la primera época imperial. Según BARRERA, 2000, fig. 16.





Figura 3: Fragmento de capitel corintio. Museo Arqueológico de Córdoba. Foto del autor.

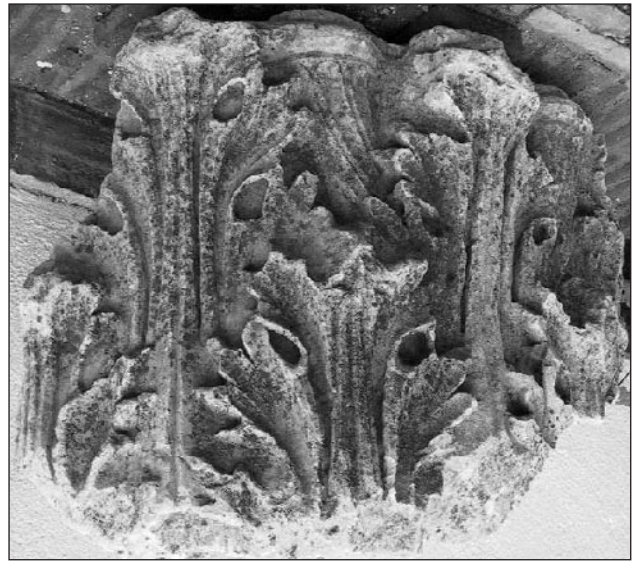


Figura 4: Fragmento de capitel corintio. Museo Arqueológico de Córdoba. Foto del autor.

1.1.- Basas de *podium*. Como muy bien puede observarse en la figura 1, la pieza hallada en la calle Morería (fig. 1,2) tiene una similar molduración que su modelo, la correspondiente al Foro de Augusto (fig. 1,1); del mismo modo observaremos en la figura 2 las diferencias con otras molduras de podio de este mismo periodo de inicios del imperio.

1.2.- Capiteles: Dos piezas (figs. 3 y 4), procedentes del complejo de la calle Morería, destacan por la enorme potencia del tallo que se estrecha conforme asciende, con una hendidura en su eje. Las hojas están formadas por lóbulos de cuatro hojitas cada una que forman zonas de sombra en forma de gota de agua inclinadas allí donde se juntan los extremos de las hojitas (el extremo de la inferior se oculta por debajo de la superior). Destacable es el pequeño resalte que se eleva entre las hojitas y que les sirve de separación. Con gran fuerza se de-

sarrolla, con su característica forma helicoidal, el caulículo cuya boquilla se decora con molduras lisas y con baquetones que acaban en semicírculo. Aunque no disponemos de ningún ejemplar completo es fácilmente observable la altura considerable que alcanza la hoja de la segunda corona hasta la mitad del capitel. Lo único que diferencia ambas piezas son sus dimensiones, siendo algo inferiores las de la pieza de la figura 4. Por lo demás, existe



Figura 5: Capitel del templo de Mars Ultor en el Foro de Augusto. Foto del autor.



Figura 6: Fragmento de friso. Museo Arqueológico de Córdoba. Foto del autor.

## CORDUBA



Figura 7: Fragmento de friso. Pórticos del Foro de Augusto.  
Foto del autor.

una igualdad de estilo y del material en el que están labrados.

Un análisis comparativo se hace necesario llegados a este punto. Ya fueron puestas de manifiesto las similitudes entre estas piezas y aquellas del Foro de Augusto de donde, como se ha dicho, creemos que tomaron el modelo. Efectivamente, hemos realizado un análisis en detalle y en directo del material arquitectónico conservado en el Foro de Augusto y en los almacenes del mismo<sup>5</sup> y hemos podido llegar a las siguientes conclusiones: Si se comparan los fragmentos cordobeses con el correspondiente a la mitad inferior de un capitel del templo de *Mars Ultor* (fig. 5) se observará la similitud en la concepción y tratamiento de la pieza: el mismo tallo recio y potente que se eleva mientras se hace más estrecho; la misma forma adoptan también en el punto donde nacen estas mismas hojas, que se despegan de este tallo adoptando desde el arranque una peculiar forma enrollada que finaliza en las zonas de sombra que, por otro lado, tienen similares características en forma, dirección y en el hecho de sobresalir de la superficie de la hoja.

1.3.- Frisos: Resulta evidente la semejanza entre el fragmento de friso con roleo procedente de Córdoba (fig. 6) y el friso del pórtico del Foro de Augusto (fig. 7; véase SCHÖRNER 1995, cat. 202, p. 46 ss); sobre un diáfano fondo se superponen recios tallos aún poco cubiertos de hojas; semejantes también son las zonas de sombra entre ambas piezas y un detalle que creo, a su vez, extraordinariamente clarificador: la hojita cuya mitad se pega totalmente en la superficie, levantándose la otra parte con una fuerza muy destacable; se trata de una característica de estilo altamente significativa;



Figura 8: Fragmento de capitel de pilastra. Museo Arqueológico de Córdoba. Foto del autor.

similar es, por otro lado, el tratamiento otorgado a un capitel corintizante de pilastra (fig. 8) cuyas hojas lisas en forma de U invertida sirven de apoyo al motivo liriforme.

Pero no son sólo argumentos de carácter estilístico los que podemos ofrecer para corroborar nuestra tesis. Lo primero que llama la atención son las dimensiones del templo que han sido sacadas a partir de algunos fragmentos procedentes de aquel lugar y el que se labre en mármol; efectivamente, un edificio comparable (MÁRQUEZ 1998, fig. 24) a los templos de Castor y Concordia en el Foro de Roma (fig. 9), hecho en mármol de Carrara y de filiación augusteo-tiberiana supone, para lo que hoy se conoce, el primer complejo hecho en mármol en una ciudad como Córdoba donde este material se había utilizado con criterios selectivos y de alto significado simbólico como se ha visto en párrafos precedentes. Si nos detenemos un momento a reflexionar sobre la magnitud del complejo cordobés y la calidad y cantidad de material necesario y, excluida la posibilidad de una intervención de talleres locales, no queda más remedio que mirar hacia la *Urbs* para encontrar quienes pudieran hacer la decoración arquitectónica del complejo cordobés. Y una vez en Roma hemos de pre-

<sup>5</sup> Agradezco a la Sovrintendenza Archeologica del Comune di Roma las facilidades prestadas para la realización de este trabajo. Muy particularmente se dirige mi agradecimiento a la Dottsa. L. Ungaro, Dottsa. M. Milella y Dott. M. Vittì.

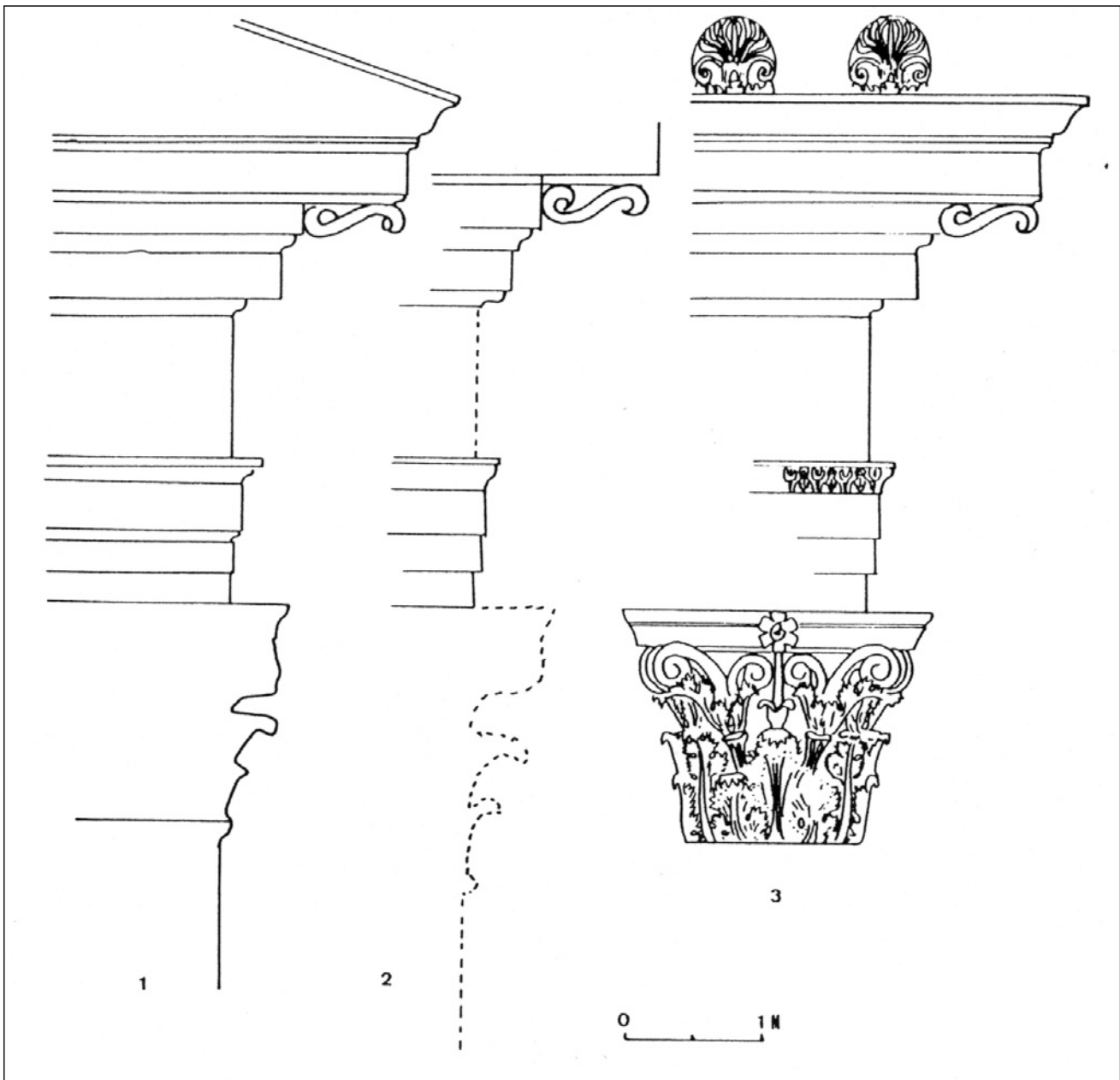


Figura 9: Alzados de los templos de Castor (1) y de la Concordia (2) en el Foro de Roma y del templo del Forum Adiectum (3) en Colonia Patricia.

guntar qué producción se conoce de los talleres imperiales que trabajaron en el Foro de Augusto una vez que terminaron esta gran empresa. No conocemos en los alrededores de Roma ni en la zona de la Campania ningún edificio que pueda ser adscrito a estos talleres y sólo el templo de Roma y Augusto en Ostia mantiene una semejanza sólo aparente al conocer la filiación de los talleres que lo construyeron (PENSABENE 1996, 191) Descartada, por otro lado, la participación de los talleres del Foro de Augusto en el siguiente gran proyecto del periodo augusteo como fue la reconstrucción del Templo de Castor, no quedan más que dos posibilidades: o transformaron radicalmente su estilo hasta hacerlo irreconocible (cosa harto extra-

ña) o bien fueron hacia otros lugares de las provincias para seguir trabajando con los mismos cartones con los que habían triunfado en el complejo forense augusteo. Es en este punto donde planteamos la posibilidad de su reaparición en el complejo cordobés una vez conocida la semejanza tan extraordinaria que hay entre las piezas. Es por todo lo anteriormente dicho por lo que creemos que los talleres que hicieron los capiteles del templo de *Mars Ultor* fueron luego, enviados por el emperador o en cualquier caso con su anuencia y consentimiento, a realizar el complejo cordobés.

La trascendencia del complejo se pone de manifiesto, además, por la utilización casi en exclusiva



## CORDUBA

(al menos en un primer momento) de mármol lunense; hablando de mármol, juzgo de gran interés los resultados del análisis de mármol realizados sobre 28 fragmentos procedentes de la zona. Del total de muestras, 17 corresponden a mármol procedente de *Luni*, Carrara, en la península itálica; estas muestras fueron extraídas tanto a capiteles como a fustes y cornisas, lo que evidencia que la totalidad de este primer conjunto monumental se hizo en mármol importado de aquellas canteras itálicas; con posterioridad se harían nuevos elementos elaborados en mármoles de canteras regionales o importados de canteras tan lejanas como es el caso del mármol pario, al que pertenece un fragmento escultórico y otro arquitectónico.

La masiva presencia de mármol importado de *Luni* (sobre dicho mármol véase PENSABENE 1994, 287 ss) en la ciudad de Córdoba aporta datos del máximo interés por sus repercusiones económicas (tema que abordaremos más adelante) y porque señala una fuerte explotación de dichas canteras con vistas a la exportación en un momento relativamente temprano. A la discusión de si dichas canteras formaban parte de la propiedad imperial en este periodo no podemos añadir dato alguno, aunque parece clara una intervención imperial a la vista de la cantidad de material y de la función a la que se dedicaría el complejo para el que se usa dicho mármol. Abordaremos este tema más adelante. Los últimos trabajos publicados sobre el mármol lunense nos informan del enorme trasiego comercial y de la gran explotación que hubieron de sufrir estas canteras ya en el periodo augusteo. Esta explotación a gran escala comenzó en época cesariana (PENSABENE 1994, 285) aunque no fue hasta el principado de Tiberio cuando se anuló el derecho a las ciudades a explotar las canteras; a partir del siglo I, las mismas pertenecieron al Estado; Pensabene, basándose en la presencia en el Foro de Augusto de un epígrafe en un capitel que lleva siglas de la cantera lunense, opina que una parte de dichas canteras se explotaba para la *ratio* imperial ya en el principado de Augusto (PENSABENE 1994, 285) En estas mismas canteras se encuentran, semielaborados, diversos elementos arquitectónicos (pilastras, basas y capiteles) (DOLCI 2003) que atestiguan la presencia de talleres en estas canteras con una producción en masa para saciar las necesidades oficiales. Se ha demos-

trado, por otro lado, que piezas allí elaboradas eran enviadas, parcialmente terminadas, a Roma, Italia y provincias occidentales. Pensabene confirma la posibilidad que personajes ricos y gobiernos municipales pudiesen adquirir este mármol. Todo ello no hace más que confirmar la idea expuesta más arriba, sobre la intervención imperial no en una financiación imperial directa, pero sí en una ayuda proporcionando, quizás, el mármol necesario o una parte del mismo.

Resulta digna de mención la práctica ausencia de un mármol muy conocido a nivel regional como es el de Almadén de la Plata, en la actual provincia de Sevilla, en este conjunto cordobés (MAYER-RODÁ 1998, RODÁ 1997, PADILLA 1998, 301; PADILLA 1999, 276 ss; PENSABENE 1994, 311); y resulta doblemente significativa dicha ausencia porque sólo unas décadas más tarde es el que se emplea de forma masiva en otras construcciones forenses en centros urbanos de la importancia de *Carmo* (MÁRQUEZ 2001) donde, como veremos, en un periodo centrado en la mitad del siglo I de C, se construye un colosal templo utilizando el mármol de *Luni* para capiteles y basas y el de Almadén de la Plata para fustes<sup>6</sup>. Es conocida la explotación anterior de este mármol, concretamente en el teatro de Itálica, cuya inscripción junto a la *scaenae frons* dedicada por los duunviros, está realizada en ese mármol; aunque no se conozca con seguridad la propiedad de dichas canteras, Rodá apunta su posible pertenencia al emperador habida cuenta de que e encuentra, de manera habitual, en compañía de *marmora* de propiedad imperial (RODÁ 1997, 174)

No abandonamos el tema del mármol para referir ahora el relativo a las piezas de mármol de color encontradas en la zona. Si bien en la excavación sólo han surgido dos losas de mármol de color que formarían parte de un pavimento del tipo *opus sectile*, no podemos olvidar el considerable lote encontrado en sus cercanías (MÁRQUEZ 1998, 120-121) Sobre las primeras habría que señalar, por sus dimensiones, su pertenencia a un ambiente público de medio tamaño (GUTIÉRREZ 2002-2003), esto es, una sala o una galería, distinguiéndolo de piezas de mayor tamaño que decorarían, seguramente, la misma plaza<sup>7</sup>. Otro lote muy numeroso lo forman los fragmentos de fustes y basas de

6 La alternancia de dos tipos de material para la construcción del templo es conocido de antiguo; véase para la época aquí comentada el caso del templo de Evora en Portugal, cuyos capiteles y basas, elementos primordiales del orden, se labran en mármol, mientras que para los fustes se usan materiales procedentes de canteras cercanas de granitos y calizas. Lo mismo sucede en el monumento funerario del Paseo de la Victoria en Córdoba; algunos materiales se labran en mármol y otros en caliza; Véase MURILLO 2002.

## CORDUBA

pequeño tamaño, generalmente acanalados y/o estriados, elaborados en mármoles importados como el *pavonazetto* o el *portasanta*. Por sus características y tamaño formarían parte de la decoración de interiores, a modo de hornacinas, similares a los que se conocen en el interior del templo de Apolo Sosiano en Roma (VISOGLIOSI 1996, fig. 124-125), una de las cuales adorna hoy el interior de los Museos Capitolinos en su sede de la central Montemartini en Roma.

Cuestión de interés primordial es la de conocer la función y la financiación de este nuevo complejo. Aunque no estemos en condiciones de responder con toda solvencia a la segunda de estas cuestiones, es conocido el papel fundamental que ejerce el emperador en algunos casos, a fin de financiar proyectos de gran envergadura (WINTER 1996) en todo el imperio y cuyos testimonios nos han sido transmitidos por la epigrafía a la que, sin embargo, no podemos acudir en el caso de Córdoba por no existir ningún epígrafe que pueda ayudarnos. Parece claro que el emperador no puede financiar todos y cada uno de los nuevos complejos oficiales y de administración construidos en provincias en estos años. Habría que pensar, entonces, en que serían las élites locales las que correrían con los principales gastos de dichos proyectos, como muy bien ha demostrado Ventura en sus estudios (VENTURA 1999, 69 ss) Estos medios financieros serían los que, en mayor medida, sirvieron para, en primer lugar, pagar la expropiación del terreno necesario para construir el nuevo complejo (de forma similar a las que tuvo que realizar Augusto en Roma para construir el foro que lleva su nombre), terreno que sería tremendamente caro por el lugar privilegiado en pleno centro de la ciudad; pero además de dicha expropiación, el coste de material, importado en su mayor parte, y de la mano de obra, procedente con toda seguridad de Roma, haría ascender a cifras astronómicas el costo del complejo; pocas ciudades en el imperio contaban con tantos recursos como *Colonia Patricia* para invertir en la imagen urbana. Es posible que parte de estos gastos corriesen por cuenta del emperador, en forma de donación de parte del mármol para la edificación del mismo, por ejemplo, pero tampoco podemos demostrar esta intervención. Estudios de esta financiación son los que realiza en la actualidad Pensabene obteniendo resultados de gran categoría (PENSABENE 2002).

La función de este nuevo conjunto se deja entrever a través de la propia tipología de edificios

que lo componen. Ya se aludió a la excavación que puso de manifiesto la presencia de restos que confirman la presencia de un templo, una plaza y unos pórticos. Si a ello unimos la ornamentación escultórica conocida de esta zona (LÓPEZ-GARRIGUET 2000, 64 ss) vemos cómo se configura el complejo cordobés como una copia del Foro de Augusto en Roma y que, al igual que los otros complejos provinciales que copian el modelo urbano, tendrían en el templo un lugar destacado para el culto al emperador, tema sobre el que luego volveremos. Así pues estamos en condiciones de pensar para el caso de Córdoba que a finales del principado de Augusto o inicios del de Tiberio, se llevó a cabo una ampliación del Foro colonial mediante la adición a éste de un nuevo complejo que copiaba literalmente el modelo romano del Foro de Augusto. Y al igual que pasa en Roma y en otras muchas ciudades, tras una ampliación de la ciudad y un crecimiento de la población de *Colonia Patricia*, se requerirían nuevos espacios destinados a la administración de justicia y a las necesidades administrativas de la colonia en general, motivo por el que se construyó el presente complejo al lado del *Forum Coloniae*, hasta ese momento el encargado de esas funciones. Pero un complejo de ese tamaño requería un modelo para ser construido y aquí es donde interviene el príncipe, otorgando generosamente su ayuda y permiso para que se copie casi de forma literal el modelo romano tanto en sus componentes (templo, pórticos y plaza) como en su tamaño (el templo de Córdoba es algo inferior al templo de *Mars Ultor*) como, seguramente, en su forma, lo que no se podrá comprobar hasta que nuevas excavaciones en la zona se lleven a cabo. No debemos echar en olvido una posible voluntad del *princeps* en que las ciudades tengan un modelo similar al de la *Urbs*, propiciando así desde el poder el fenómeno que da título al Congreso cuyas actas tiene el lector en su mano; si, como suponemos, el templo de este complejo patriciense sirvió para rendir culto al mismo emperador o a su *numen* o alguna de sus virtudes, el deseo imperial de rápida difusión del culto imperial en provincias sería otro argumento de peso para creer en la participación directa del emperador en la transmisión de modelos.

No puede darse por terminado el presente análisis sin aludir a la inserción urbanística del complejo; de algún modo, suplía y complementaba las funciones del foro colonial, tal y como hemos visto, ampliándolas mediante la previsible inclusión del

7 Véase el caso de los foros de Augusto y Trajano y el templo de Apolo Sosiano en DE NUCCIO 2002 152, fig. 4; VITTI 2002





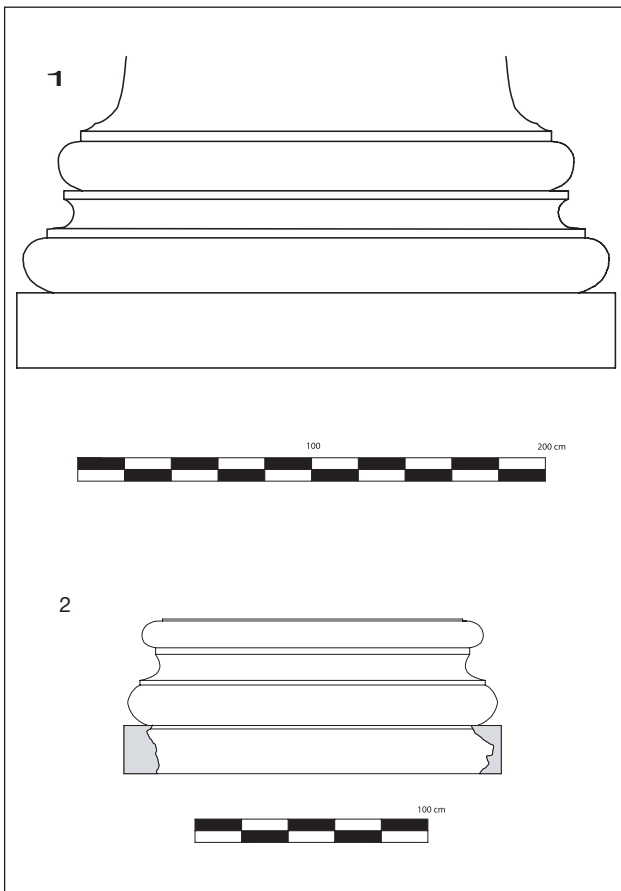


Figura 11; 1: basa del templo de Mars Ultor en el Foro de Augusto (Según GANZERT 1996, Beilage 22); 2: basa del templo de Carmona.

la capital provincial según demuestra una reciente investigación (MÁRQUEZ 2001) desarrollada en Carmo (Carmona, Sevilla) donde a la calidad extraordinaria en la labra de algunos ejemplares que siguen al pie de la letra los modelos antes vistos, se une la monumentalidad del amplio lote de elementos arquitectónicos fragmentarios, de reciente aparición, que aluden a la existencia de un complejo de tan extraordinarias dimensiones como las del cordobés: capiteles de 1.70 metros de altura, basas de más de 1.5 metros de diámetro, etc; análisis de mármol demuestran sin lugar a dudas que los capiteles fueron hechos en mármol de Luni; análisis de estilo deben retrasar algo la cronología del material de Carmona con respecto al patricense antes visto; no parece probable que los mismos talleres urbanos que trabajaron en Córdoba lo hicieran también en Carmona, pero sí parece lógico, dada la cercanía cronológica que respiran unos y otros, que sin lugar a dudas hubo un estrecho contacto entre los artífices de ambos complejos; a modo de hipótesis podemos decir que



Figura 12: Capitel corintio del templo forense de Carmo; Museo de la ciudad, Carmona. Foto del autor.

a igualdad de estilo, de mármol empleado y de vecindad geográfica entre dos complejos de las características del de Córdoba y el de Carmona corresponde el trabajo de un mismo taller o de uno muy cercano vinculado con él.

El grupo de piezas se compone de varios fragmentos de capiteles de tamaño colosal conservados en el Museo de la Ciudad y en una colección particular; en los últimos años, y como consecuencia de una intervención arqueológica realizada en la calle Antonio Quintanilla (de donde proceden, precisamente, las piezas ahora comentadas) salieron a la luz diversos elementos arquitectónicos<sup>9</sup> que siguen la pauta ya establecida con anterioridad de monumentalidad, a ellos nos referiremos en los próximos párrafos.

- Basa: Basa ática<sup>10</sup> (fig. 11, 2) que responde a las características propias de este tipo de basa en época imperial (MÁRQUEZ 1998, 116 ss), canon establecido por las del templo de Mars Ultor (fig 11, 1; sacado de GANZERT, Beilage 22)
- Fustes: Por dimensiones, material y procedencia deben relacionarse varios fustes acanalados de columna y de columna adosada; en este caso, se ha empleado mármol de Almadén de la Plata para su labra, mármol mucho más barato y seguramente de más fácil adquisición que el de Luni (BELTRÁN 2001, 148)
- Capiteles: los dos fragmentos más representativos (figs. 12 y 13) se encuentran en el Museo de la ciu-

<sup>9</sup> Debo la información y dibujos a la gentileza de Ricardo Lineros, Director del Museo de Historia de la ciudad.

<sup>10</sup> Mármol blanco; altura: 66 cm; diám. toro superior: 1,46 metros; diám. toro inferior : 1,56 metros; altura plinto: 0,21 m.

## CORDUBA

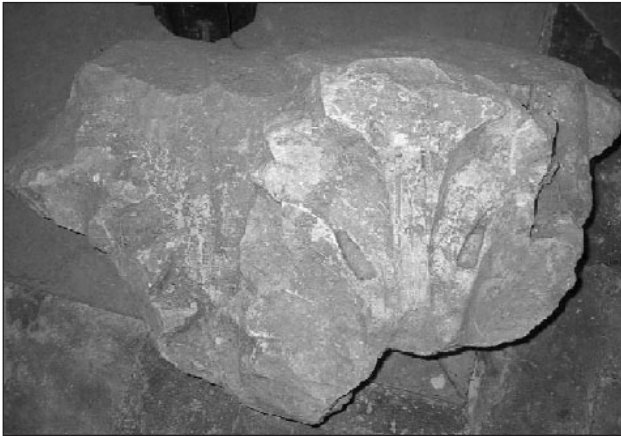


Figura 13: Fragmento de capitel corintio del templo forense de Carmo. Carmona, Museo de la Ciudad. Foto del autor.

dad<sup>11</sup> y su análisis nos acerca a piezas cuya altura completa sería de 1.70 metros; resulta difícil una aproximación a la cronología de estas piezas dada su fragmentariedad, aunque parece claro que la fecha de labra debe centrarse en el periodo julio-claudio (hélices con canales muy señaladas, zonas de sombra en forma de gota de agua, motivo califorme en la zona libre del kálathos) con una clara tradición augustea para su factura. La labra en dos partes se debe a cuestiones de carácter técnico, de movilidad y acoplamiento de los fragmentos. Sobre las medidas de la pieza volveremos en los siguientes párrafos. La altura total de la pieza da cuenta del volumen enorme que alcanzaría el edificio al que perteneciese, muy parecido entre otros al templo del recinto recientemente descubierto en Córdoba y poco menor que los *Aurea Tempia augusteos*<sup>12</sup>.

- Arquitraves: En el Museo de Carmona se encuentra un fragmento de arquitrabe (fig. 14) decorado con un cimacio lébico<sup>13</sup> con claros paralelos en el templo de *Mars Ultor*. Otro bloque de arquitrabe<sup>14</sup> (fig. 15) se encontró en una excavación arqueológica en esta misma zona; se divide en tres *fasciae*, siendo mayor la hoja superior y menor la inferior; la pieza se corona con un *kyma reversa* liso, moldu-



Figura 14: Fragmento de arquitrabe. Carmona. Museo de la ciudad. Foto del autor.

ra que se repite entre las hojas inferiores y central; entre ésta y la superior, un astrágalo liso.

- Cornisas: un único fragmento (fig. 16) se ha localizado de cornisa; sus dimensiones<sup>15</sup> siguen la pauta de colosalidad, aunque en este caso el material es piedra caliza local con una gruesa capa de estuco; de la pieza sólo se conserva una parte de los denticulos y del cimacio jónico que coronaría el bloque.

- Relieves: A la arquitectura monumental hasta ahora vista hay que añadir a continuación dos pequeños fragmentos relivarios que, a pesar de sus reducidas dimensiones, podrían formar parte de este mismo conjunto oficial carmonense<sup>16</sup>. El primero de ellos<sup>17</sup> cuenta como única

<sup>11</sup> Son piezas labradas en mármol de *Luni* (según análisis del Lemla)

<sup>12</sup> El templo de *Mars Ultor* tiene capiteles de 2 metros de altura; los de *Castor* y *Polux* miden, aproximadamente, 1,8 metros; similar altura alcanzan los capiteles del templo de la *Concordia*; véase JONES 1989, 35 ss.

<sup>13</sup> Elaborado en mármol blanco tiene 27 cm de altura y 35 de ancho. La moldura que lo decora tiene forma de *Bügelkymation*, con un astrágalo separando las dos *fasciae*. Entre los arquitos de la moldura superior se abren potentes tallos de los que nacen flores con zonas de sombra hechas con trépano.

<sup>14</sup> Mármol blanco; longitud: 3,4 metros; altura: 0,79 metros; ancho: 0,62 metros.

<sup>15</sup> La pieza tiene una altura de 27 cm.

<sup>16</sup> Agradezco a P. León la noticia y el facilitarme las fotografías de ambas piezas; a ella se debe, también, su vinculación al programa escultórico forense. Ambas piezas se encuentran depositadas en el Museo Arqueológico Provincial de Sevilla aunque proceden del museo de Carmona.



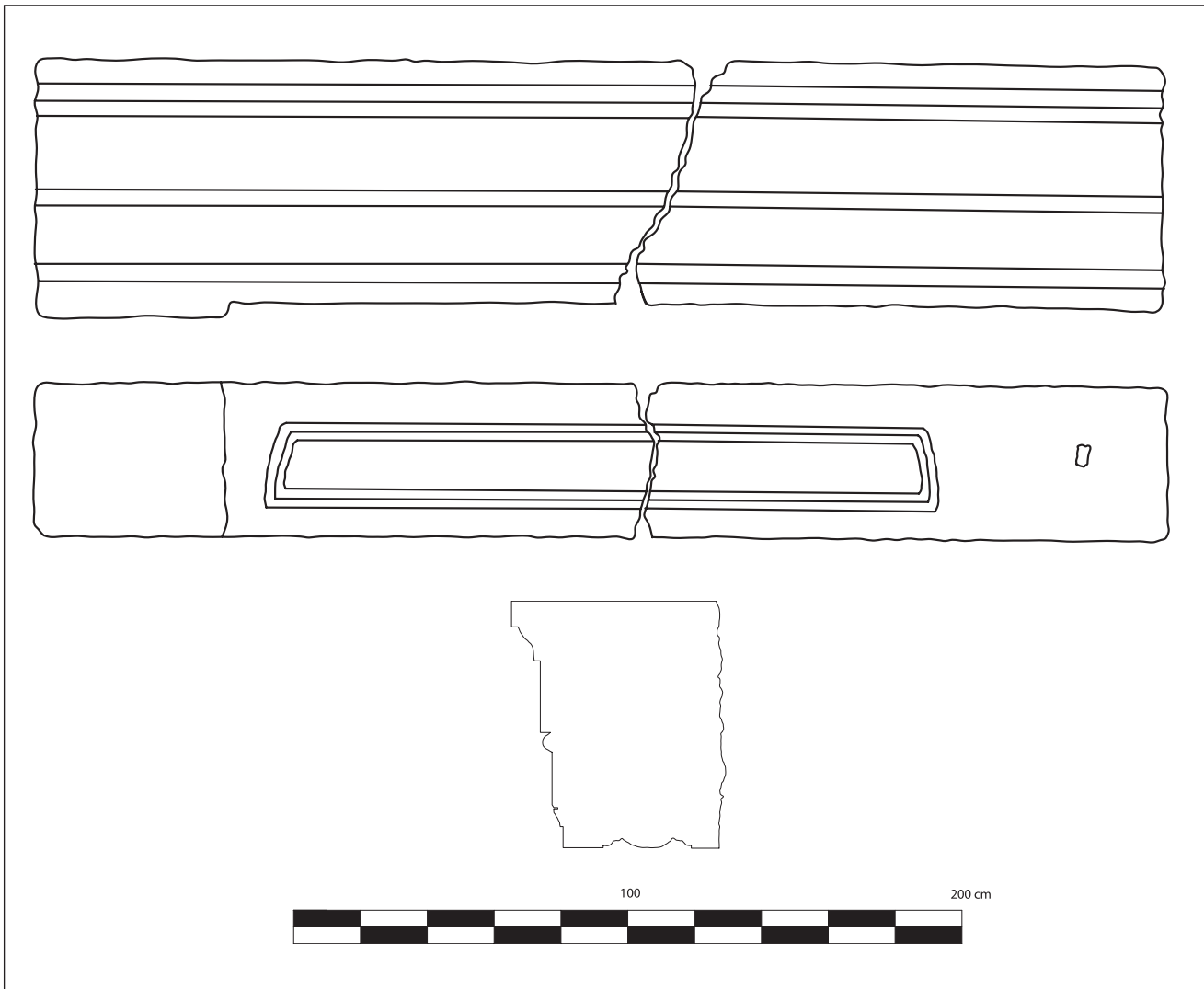


Figura 15: Fragmento de arquitebe. Carmona. Calle Antonio Quintanilla. Dibujo facilitado por el Museo de la Ciudad.

decoración con unos mechones (fig. 17) que en algunos casos tienen en su eje un toque de trépano. La otra pieza<sup>18</sup> tiene como única decoración unos baquetones (fig. 18) en paralelo de tendencia circular; la primera pieza podría corresponder a un personaje barbado, con pelo o barba en mechones y cuyos paralelos más cercanos remiten a las cabezas de Júpiter Amón de los clipeos emeritenses<sup>19</sup>, siendo el segundo de los fragmentos parte del marco de dicho clipeo.

Con todas estas piezas estamos en condiciones de calcular la altura de la columna de este edificio; si

aceptamos que el imoscapo del fuste mide 1,3 metros y si le damos un módulo de 1:8, la altura del fuste sería de 10,4 metros; si la altura del fuste es 5:6 partes del de la columna, ésta tendría unos 12,26 metros; a estas dimensiones habría que añadir las del arquitebe con lo que podemos concluir que se ajustaría a las de algunos *Aurea Tempia*, tal como tuvimos ocasión de comentar con anterioridad.

En lo que se refiere a la adscripción del edificio al que pertenecen las piezas arquitectónicas, no cabe duda acerca de su filiación religiosa, templo principal que tendría su ubicación en el Foro de la ciu-

17 Es de mármol blanco y tiene una anchura máxima de 11 cm; inventario número 1262 del museo de Carmona. Fondos del Museo Arqueológico de Sevilla.

18 Mármol blanco de 15 cm de anchura; número 1246 del Catálogo del Museo de Carmona. Fondos del Museo Arqueológico de Sevilla.

19 BARRERA 2000, 158 ss.

## CORDUBA



Figura 16: Fragmento de cornisa, Carmona, Museo de la ciudad. Foto del autor.

dad<sup>20</sup>. Esta copia se basaría en la introducción de elementos ornamentales muy conocidos en programas forenses, como son los clipeos, que hoy conocemos en ciudades como Tarragona, Mérida, Córdoba e Itálica. Carmona ampliaría, pues, el catálogo de centros que cuenta con este elemento ornamental.

Si la imagen que acabamos de diseñar correspondiese con la real, el foro de Carmona sería una nueva *imago* que copiaría modelos urbanos si bien, en este caso, a través de la copia de ejemplos más cercanos, seguramente el foro cordobés.

3.- *Colonia Patricia*. Complejo provincial de culto imperial.

A la capital de la Bética volvemos para retomar uno de los capítulos más debatidos en la arquitectura y decoración arquitectónica patricienses<sup>21</sup>: el templo de la calle Claudio Marcelo. No vamos a entrar en detalle en el estudio de su decoración arquitectónica, tema que lleva a cabo el colega J. L. Jiménez Salvador, aunque sí vamos a plantear la idea que parte de dicha decoración arquitectónica (en concreto los capiteles) no tomaron otro modelo que un conjunto cordobés que ya conocemos, el *Forum Adiectum*; punto de partida de nuestra teoría es la semejanza de estilo de la que participan todos los capiteles procedentes de este edificio (fig. 19), dispersos en diversos edificios de la ciudad; casi todos excepto uno coinciden en las mismas características (hojas anchas con potente

20 BELTRÁN 2001, 147-148.

21 Véase un último estudio del mismo en MURILLO 2003.

## Baeticae Templa



Figura 17: Fragmento de relieve procedente de Carmona; Sevilla, Museo Arqueológico. Foto: P. León.



Figura 18: Fragmento de relieve procedente de Carmona; Sevilla, Museo Arqueológico. Foto: P. León.

nervadura central, muy planas y de aspecto rígido y poco natural) Sin embargo, sería uno sólo el que se diferenciase de los otros no tanto en cuestiones morfológicas y de composición sino más bien de ejecución; la pieza de la figura 20, hallada en el mismo lugar que los restantes, cuenta con unas características (hojas con mayor carnosidad, digitaciones más naturales) que lo vinculan desde una perspectiva de estilo con mayor proximidad a los capiteles augusteos tardíos del *Forum Novum*; por ello creemos que éste podría ser el modelo, el cartón que serviría para copiar el resto de capiteles de dicho templo; así nos explicaríamos también la presencia de un estilo marcadamente augusteo en un complejo datado por estratigrafía en los finales de la dinastía julio-claudia y en los inicios de la flavia.





Figura 19: Capitel del templo de la calle de Claudio Marcelo en Córdoba. Foto del autor.

De modo tan sencillo como el ahora expuesto puede explicarse, sin problema cronológico alguno, el desfase que la crítica (JIMÉNEZ 1996, 144 ss)



Figura 21: Columnas de la Alameda de Hércules. Sevilla. Foto del autor



Figura 20: Capitel del templo de la calle de Claudio Marcelo en Córdoba. Foto del autor.

había observado entre el estilo de los capiteles de este templo y la cronología otorgada (de fines del periodo julio-claudio o ya en el flavio. Véase MURILLO 2003, 73 ss) por estratigrafía, al conjunto; efectivamente, este complejo se realiza en las postrimerías del periodo julio-claudio, pero el material que copia no es otro que un conjunto, también cordobés, del periodo tardeaugusteo-tiberiano por haber tomado como modelo uno de los capiteles del *Forum Adiectum*.

#### 4.- Hispalis

En una de las zonas con más encanto de la ciudad de Sevilla, la Alameda de Hércules, se conserva un material romano de gran trascendencia para nuestra investigación. En un estudio reciente de los restos arquitectónicos romanos de la calle Mármoles en Sevilla<sup>22</sup>, nos deteníamos a analizar las basas, fustes y los capiteles que hoy decoran las columnas del inicio de aquel paseo hispalense (fig. 21); uno de dichos capiteles resulta crucial para nuestra actual investigación. Se trata de un capitel corintio (fig. 22) de columna, muy deteriorado, que conserva sólo los dos tercios inferiores; la altura total de la zona conservada es de 80 cm. La imafolia mide 40 cm y la secunda, 34; es de mármol blanco, apreciándose en las roturas un grano muy fino y brillante, posiblemente de Luni; las hojas de la primera corona se individualizan completamente entre sí y respecto al *kálathos* adoptando una autonomía plena que se ve reflejada en el aspecto

<sup>22</sup> MÁRQUEZ 2003.



## CORDUBA



Figura 22: Capitel corintio. Alameda de Hércules, Sevilla. Foto del autor.

muy plano de las mismas; son hojas de siete lóbulos y se aprecian huecos en el lóbulo superior, donde se encajan piezas aparte; la segunda corona de hojas tiene, también, unas nervaduras muy verticales y paralelas entre sí; caulículos robustos, algo inclinados, con mucho trabajo de trépano formando las nervaduras verticales; boquillas muy desgastadas.

En el estudio antes comentado hallamos los más cercanos paralelos en los talleres imperiales que realizaron el Foro de Trajano (FREYBERGER 1990, 42, nota 160; fig. 23). Las similitudes con un capitel de la Basílica son tan evidentes que parecen salidos de las mismas manos. Por un lado, probablemente sea de *Luni* el mármol en que está hecha la pieza hispalense; las dimensiones de las hojas son, también, muy cercanas; únase a todo ello el aspecto plano de las hojas de la ima folia de la que destacan el potente tallo, más ancho en la base; el mismo surco aislado y tan profundo, que separa las hojas de esta misma corona; de esa zona nacen en paralelo, y con la misma profundidad, las siete nervaduras de la secunda folia; el mismo caulículo inclinado que conserva en el caso hispalense los característicos *forellini* para luego separar varias digitaciones; similar es también la boquilla del caule y el arranque del tallo que de él sale en forma de nervaduras profundas y en paralelo.

Son muchas, insisto, las similitudes entre ambas piezas (la forense y la hispalense) como para renunciar a una directa vinculación entre ellas; el modelo romano pertenece, como dijimos, a la Basílica del Foro de Trajano, cuya obra terminó en el año 112.

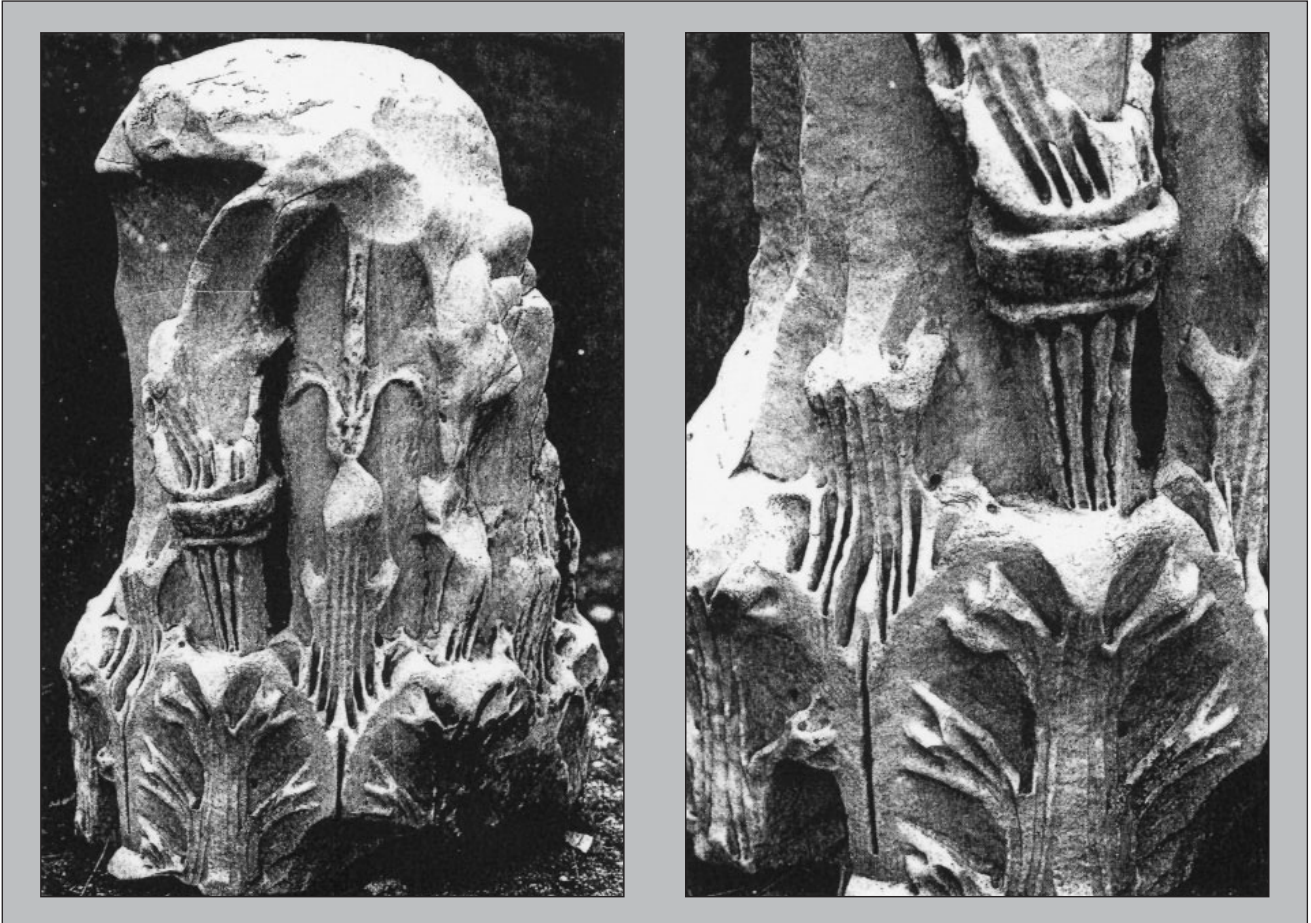


Figura 23: Capitel de la Basílica Ulpia del Foro de Trajano; según FREYBERGER 1990, fig. 11,b.

## CORDUBA



Figura 24: Capitel corintio procedente, probablemente, del *Traianeum* de Itálica; Sevilla, Alameda de Hércules. Foto del autor.

Que esta pieza aparezca en Hispalis no debe sorprender en absoluto dado que está demostrado este trasvase de material y talleres urbanos (algunos de ellos imperiales) a ciudades con estrecho vínculo con Roma: Ostia, Cherchel, Itálica y *Colonia Patricia*, como hemos tenido ocasión de demostrar. Tampoco debemos olvidar que también Trajano tiene vínculos muy estrechos con esta zona y por tanto, no sería nada extraño que actuase como colaborador de alguna obra para su tierra natal (Itálica) o la cercana *Hispalis*, capital del *Conventus*, enviando una parte de la enorme producción surgida como consecuencia de la construcción de su foro.

### 5.- Itálica

A muy pocos kilómetros de *Hispalis* se asienta el más antiguo centro urbano fundado por Roma en territorio bético; la *Colonia Aelia Augusta Italica* nos permite observar uno de los fenómenos urbanísticos más señalados en la Hispania romana: el nacimiento de la *Nova Urbs* italicense y de todo un grupo de edificios de nuevo cuño dentro de la misma, cuya planificación (infraestructuras básicas de abastecimiento de aguas, diseño de vías y construcción de caminos y cloacas) viene atestiguada por miliarios y cañerías de plomo que llevan el nombre del emperador Adriano.

Sin lugar a dudas destaca en esta ampliación de la patria de Trajano y Adriano la impresionante estructura del *Traianeum*, excavada e interpretada por Pilar León hace algunos años, compuesta de pórtico *hekatostylon* y templo octástilo, el primero de ellos similar en todo al de la biblioteca de

Adriano en Atenas. Precisamente es esa similitud la que sirve de argumento a la autora para opinar sobre el papel principal que hubo de tener Adriano en la realización del proyecto<sup>23</sup>.

El carácter oficial del *Traianeum* italicense y el mismo proyecto arquitectónico ponen de relieve la actividad de maestranzas vinculadas al emperador que, sin embargo, han dejado muy escasas huellas de su trabajo dentro de la escasa decoración arquitectónica<sup>24</sup> conservada de este templo de culto imperial. La semejanza entre algunas piezas italicenses con obras de la categoría del Pantheon y de Villa Adriana ponen de manifiesto lo antes mencionado. Otros argumentos que avalan la presencia del emperador en el proyecto y materialización del complejo son el empleo masivo de mármoles blancos y de color procedentes, en la mayoría de sus casos, de canteras imperiales ubicadas en todo el Mediterráneo como el *portasanta*, *africano*, *giallo antico*, *rosso antico*, *Luni*, Almadén de la Plata y el *proconesio*, este último procedente de las canteras cuya propiedad tenía la ciudad de Cizico, muy vinculada al emperador Adriano como sabemos por estudios de Boatwright.

El empleo del mármol proconesio ha sido argumento empleado para ratificar la presencia de talleres imperiales, de origen oriental, acostumbrados a labrar elementos arquitectónicos en ese mármol: los trabajos de K. Freyberger<sup>25</sup> sobre talleres urbanos avalan la idea del empleo de dicho material tanto en Roma como en Ostia y Villa Adriana en casi todas las ocasiones por talleres orientales venidos a estas ciudades a trabajar en diversos proyectos oficiales. Este mármol aparece por primera vez en Roma en época de Adriano y es empleado casi en exclusiva por talleres orientales que se especializan en su labra, si bien su presencia se confirma también en otras ciudades del imperio como Pérgamo (*Traianeum*) y Cartago (Termas de Antonino) Es por todo ello por lo que la presencia de un capitel (MÁRQUEZ 2003, 141 ss) en Sevilla, aunque procedente casi con toda seguridad de Itálica, elaborado en mármol proconesio (fig. 24) confirma el trabajo de dichos talleres en la ciudad natal de Adriano.

Concluida la presentación de los distintos complejos, resta sólo plasmar de forma gráfica modelos y copias; no debemos echar en olvido que entre estas

23 LEÓN 1988, 84-85.

24 RODERO 2002; MÁRQUEZ 2002.

25 FREYBERGER 1990.



## CORDUBA

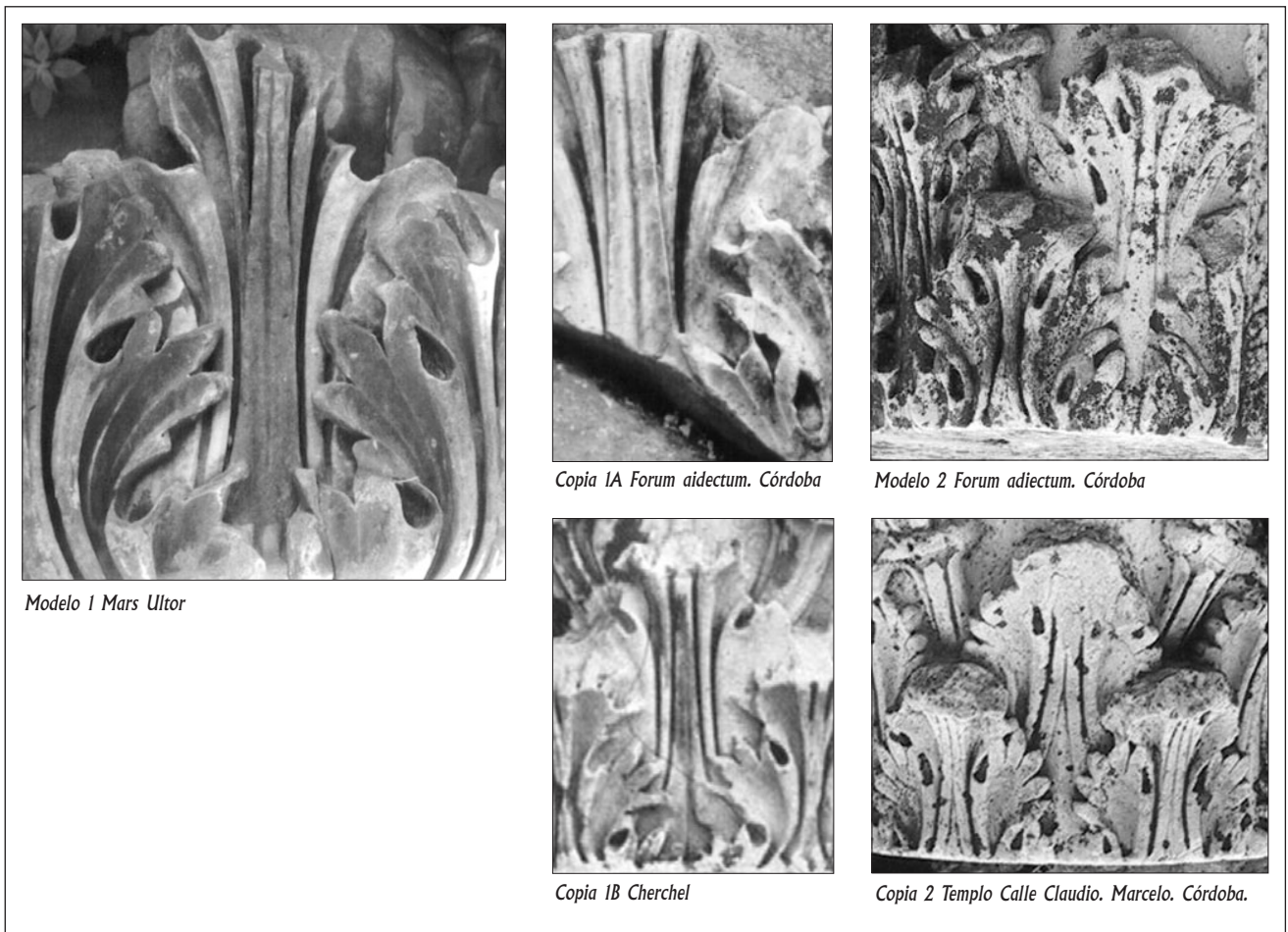


Figura 25: Evolución y propuesta de transmisión del material procedente de los centros urbanos analizados en este trabajo.

últimas se encuentran otras muchas ciudades privilegiadas que, por razones de diversa índole, gozan del favor imperial; así el caso de Ostia, Cesarea de Mauritania o Cartagena; sea como fuere, parece evidente por razones de cronología, que existe una voluntad por parte de Roma en transmitir determinados modelos a las provincias, aceptando el trasvase de material de importantes conjuntos edilicios urbanos (como son el Foro de Augusto y el de Trajano) a las principales ciudades de esas provincias, ciudades que a su vez transmiten esos mismos influjos a entidades urbanas de menor rango (fig. 25).

Seguramente fue *Colonia Patricia* la primera capital hispana donde se trasladaron talleres urbanos para desarrollar la copia del *Forum Augusti* en lo que

hemos bautizado como *Forum Adiectum*; estos mismos talleres u otros muy vinculados a ellos fueron los encargados de realizar otros programas monumentalizadores de fuerte impacto en algunas de las ciudades privilegiadas de la Bética como lo fue Carmona. Sea como fuere, el prestigio del mencionado *Forum Adiectum* cordobés sería de tal índole que a él se recurrió para realizar el complejo de culto imperial de la provincia en el Complejo de la calle de Claudio Marcelo en Córdoba.

El siglo segundo continúa con este fenómeno y será en época de dos emperadores béticos, Trajano y Adriano, cuando se observe una mayor presencia del mismo con materiales procedentes del Foro de Trajano y con talleres orientales presentes en Itálica para la construcción del *Traianeum*.



## Bibliografía

- ÁLVAREZ-NOGALES, J.M. 2003: *Forum Coloniae Augustae Emeritae*, Mérida.
- BARRERA, J.L. DE LA 2000: *Decoración arquitectónica de los foros de Augusta Emerita*, Roma.
- BELTRÁN, J. 2001: "Arqueología de la Carmona romana: el esquema urbano", en A. CABALLOS (edit.), *Carmona Romana. Actas del II Congreso de Historia de Carmona*, Sevilla, 135 ss.
- DE NUCCIO, M. 2002: "Marmi colorati nell'area del teatro di Marcello: tempio di Apolo Sosiano e tempio di Bellona", en M. DE NUCCIO, L. UNGARO (eds) *I marmi colorati della Roma Imperiale. Catalogo della Mostra*, Roma, 147-157.
- DOLCI, E. 2003: "Nuove notae lapidinarum inedite dalle cave lunensi di Carrara", *AttiMemModena XXV*, 263-284.
- FISCHWICK, D. 2000: "A new Forum at Corduba", *Latomus* 59,1, 96-104.
- FREYBERGER, K.S. 1990: *Stadtrömische Kapitelle aus der Zeit von Domitian bis Alexander Severus. Zur Arbeitsweise und Organisation stadtrömischer Werkstätten der Kaiserzeit*, Mainz am Rhein.
- GANZERT, J. 1996: *Der Mars-Ulitor-Tempel auf dem Augustusforum in Rom*, Mainz am Rhein.
- GUTIÉRREZ DEZA, M.I. 2002-2003: "Los opera sectilia de la provincia de Córdoba", *Anales de Arqueología Cordobesa*, 13-14, 67-96.
- HESBERG, H. VON 1992: *Römische Grabbauten*, Darmstadt 1992.
- JIMÉNEZ, J.L. 1996: "El templo romano de la calle Claudio Marcelo en Córdoba: aspectos cronológicos y funcionales", en P. LEÓN (coord), *Colonia Patricia Corduba; una reflexión arqueológica*, Córdoba (1993), 129-154.
- JONES, M.W. 1989: "Designing the roman corinthian order", *Journal of Roman Archaeology*, 2, 35 ss.
- LEÓN, P. 1988: *Traianeum de Italica*, Sevilla.
- LEÓN, P. 1999: "Itinerario de monumentalización y cambio de imagen en Colonia Patricia (Córdoba)", en *Archivo Español de Arqueología*, 72, 1999, 44 ss.
- LÓPEZ, I. y GARRIGUET, J.A. 2000: "La decoración escultórica del foro colonial de Córdoba", en P. LEÓN, T. NOGALES (coords), *Actas de la III Reunión sobre escultura romana en Hispania*, Madrid.
- MÁRQUEZ, C. 1998: *La decoración arquitectónica de Colonia Patricia. Una aproximación a la arquitectura y urbanismo de la Córdoba romana*, Córdoba.
- MÁRQUEZ, C. 1998 B: "Acerca de la función e inserción urbanística de las plazas en Colonia Patricia", *Empúries*, 51, 65 ss.
- MÁRQUEZ, C. 2001: "La ornamentación arquitectónica de la Carmona romana", en A. CABALLOS (edit.), *Carmona Romana. Actas del II Congreso de Historia de Carmona*, Sevilla, 252-262.
- MÁRQUEZ, C. 2002: "Talleres imperiales en la Provincia Baetica. El caso de Colonia Patricia e Itálica", en A. M. REGGIANI (edit), *Atti del Convegno Villa Adriana. Paesaggio antico e ambiente moderno: elementi di novita e ricerche in corso*, Roma 2000, 169-180.
- MÁRQUEZ, C. 2003: "Los restos romanos de la calle Mármoles en Sevilla", *Romula*, 2, 127-148.
- MAYER, M. y RODÁ, I. 1998: "The use of marble and decorative stone in Roman Baetica", *JRA*, Supl. Series 29, 217-234.
- MURILLO, J.F. et alii 2002: "Los monumentos funerarios de Puerta de Gallegos. Colonia Patricia Corduba", en D. VAQUERIZO (edit), *Espacio y usos funerarios en el Occidente romano*, Actas del Congreso Internacional, Córdoba 2001, 247-274.
- MURILLO, J.F. et alii 2003: "El templo de la C/ Claudio Marcelo (Córdoba) Aproximación al foro provincial de la Bética", *Romula*, 2, 53-88.
- PADILLA, A. 1998: "Apuntes sobre el comercio y el transporte de mármoles en la Bética de los siglos I-II d.C.", *Florentia Iliberritana*, 9, 1998, 183-304.
- PADILLA, A. 1999: "Consideraciones en torno a la explotación del mármol en la Bética durante los siglos I-II d.C.", *Habis*, 30, 1999, 271-281.
- PENSABENE, P. 1994: *Le vie del marmo. I blocchi di cava di Roma e di Ostia: il fenomeno del Marmo nella Roma Antica*, Roma, 285 ss.

## CORDUBA

PENSABENE, P. 1996: "Committenza pubblica e committenza privata a Ostia", en A. GALLINA, A. CLARIDGE (eds), *Roman Ostia revisited*, London, 191 ss.

PENSABENE, P. 2002: "Committenza edilizia a Ostia tra la fine del I e i primi decenni del III secolo. Lo studio dei marmi e della decorazione architettonica come strumento d'indagine" *MEFRA*, 114, 1, 181-324.

RODÁ, I. 1997: "Los mármoles de Itálica. Su comercio y origen" en A. CABALLOS-P. LEÓN (eds), *Italica MMCC. Actas de las Jornadas del 2200 Aniversario de la Fundación de Itálica*, (Sevilla 1994), Sevilla, 155-180.

RODERO, S. 2002: "Algunos aspectos de la decoración arquitectónica del Trajaneum de Itálica", *Romula*, 1, 75-106.

SCHÖRNER, G. 1995: *Römische Rankenfriese: Untersuchungen zur Baudekoration der späten Republik in der frühen und mittleren Kaiserzeit im Westen des Imperium Romanum*, Mainz am Rhein.

TRILLMICH, W. 1999: "Las ciudades hispanorromanas: reflejo de la metrópolis", en M. ALMAGRO, J. M. ÁLVAREZ (eds), *Catálogo de la Exposición En el año de Trajano. Hispania el legado de Roma*, Zaragoza, 183-196.

VENTURA, A. 1999: "El teatro en el contexto urbano de Colonia Patricia (Córdoba): ambiente epigráfico, evergetas y culto imperial", *Archivo Español de Arqueología*, 72, 1999, 57-72.

VISCOGLIOSI, A. 1996: *Il Tempio di Apollo "in Circo" e la formazione del linguaggio architettonico augusteo*, Roma.

VITTI, M. 2002: "L'uso del marmo nelle pavimentazioni dei fori imperiali", en M. DE NUCCIO, L. UNGARO (eds), *I marmi colorati della Roma Imperiale, Catalogo della Mostra*, Roma, 139-141.

WINTER, E. 1996: *Staatliche Baupolitik und Baufürsorge in den römischen Provinzen des kaiserzeitlichen Kleinasien*, Asia Minor Studien, 20, Bonn.